



# ÄLYKÄS KETTERÄ SININEN

LÄNNEN KALALEADERIN STRATEGIA  
2021-2027

## 1. Johdanto | 3

## 2. Tilannekuva | 4

- 2.1. Yleiskuva alueesta | 4
- 2.2. Kaupallinen kalastus | 4
- 2.3. Kalasatama- ja purkupaikkaverkosto | 4
- 2.4. Kalanjalostus, tukkukauppa ja kalan erityiskaupat | 5
- 2.5. Vesiviljely | 5
- 2.6. Kehittäjät ja hanketoimijat | 5

## 3. SWOT | 6

- 3.1. Vahvuudet | 6
- 3.2. Heikkoudet | 6
- 3.3. Mahdollisuudet | 6
- 3.4. Uhat | 7

## 4. Elinkeinokalatalouden kehittämistarpeet | 7

- 4.1. Alkutuotannon kehittäminen | 7
- 4.2. Jalostusketjusta moniarvoiseksi verkostoksi | 8
- 4.3. Satama- ja purkupaikkaverkosto | 8

## 5. Painopisteet ja laatuohjaimet | 9

- 5.1. Painopisteet ohjaavat kehittämisrahoitusta | 9
  - 5.1.1. Painopiste 1: Uudistuva kalatalous | 9
  - 5.1.2. Painopiste 2: Hyvinvointi ja osaaminen | 9
  - 5.1.3. Painopiste 3: Tulevaisuuden toimintaympäristö | 10
- 5.2. Läpileikkaavat laatuohjaimet | 10
  - 5.2.1. Kestävät toimintamallit varmistavat jatkuvuuden | 10
  - 5.2.2. Yhteistyö rohkaisee toimijoita ja synnyttää uutta | 10
  - 5.2.3. Tehokas viestintä laajentaa vaikuttavuutta | 10

## 6. Indikaattorit ja tavoitetasot | 12

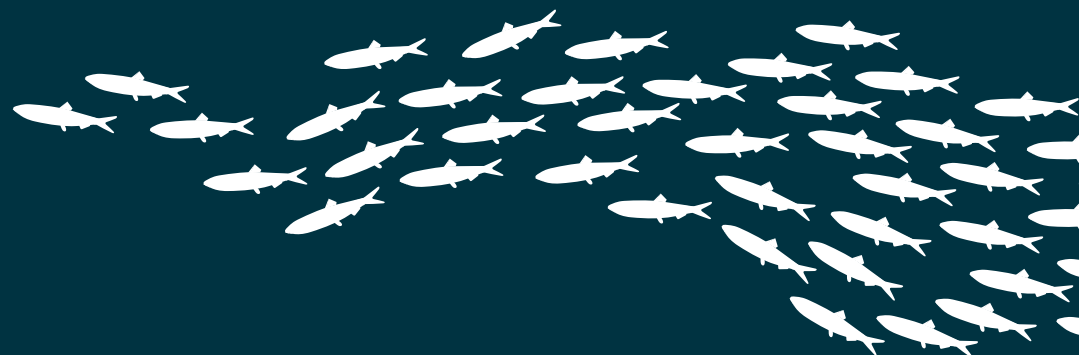
## 7. Hallinto, toimeenpano ja aktivointi | 13

- 7.1. Kalaleader -toiminta | 13
- 7.2. Kalaleaderin hallinto, jaoston valinta ja tehtävät | 13
- 7.3. Rahoituksen haku, toimintalinjat ja hankevalinta | 14
- 7.4. Kalaleaderin henkilöstö | 15

## 8. Kustannukset ja rahoitus | 16

- **Liite 1.** Toteutettu osallistavan valmistelun suunnitelma
- **Liite 2.** Tilastotietoa kalaleaderistä
- **Liite 3.** Verkostoanalyysi (päivitettävä)
- **Liite 4.** Liittyvät strategiat ja monirahastoinen kehittäminen
- **Liite 5.** Arviointilomake ja ohjeet, luonnos
- **Liite 6.** Toimintatapauudistus, luonnos
- **Liite 7.** Viestintäsuunnitelma (päivitettävä)
- **Liite 8.** Suunnitelma verkostotoiminnasta
- **Liite 9.** Kalatalous 2021 -Satakunnan järvet

- **Kuntarahasitoumukset**
- **Leader Ravakan päätös hakea kalaleaderiä**



# I. JOHDANTO

**LÄNNEN KALALEADER** ylläpitää ja kehittää elinkeinokalataloutta toiminta-alueensa 19 kunnassa Selkämeren rannikolla ja Satakunnassa strategiansa Älykäs, ketterä, sininen 2021–2027 mukaisesti. Kaikessa toiminnassa ja rahoituksessa noudatetaan voimassa olevaa lainsäädäntöä ja sovellettavaa ohjeistusta. Kalaleader edistää alan olosuhteita, menetelmiä ja tekniikoita rahoittamalla kehittämishankkeita ja investointeja. Aktiivointi, neuvonta ja tiedonvälitys yhteistyössä kumppanien kanssa ovat keskeinen osa kehittämistyötä. Elinkeinonharjoittamisessa mahdollistetaan uudistumista, innovaatioita ja oppimista sekä kestävyysnäkökulmien aiempaa parempi huomioiminen.

**KALALEADER-KEHITTÄMINEN ON** toimijalähtöistä ja avointa kaikille elinkeinokalataloudesta kiinnostuneille. Strategiaassa on kuvattu kalaleadertoiminnan päälinjaukset. Painopisteiden valinta perustuu erityisesti alueen vahvuuksille ja mahdollisuuksille. Rahoitusta jaetaan kahdessa rahoituslinjassa kolmelle painopisteelle: uudistumiselle, hyvinvoinnille ja toimintaympäristölle. Strategian liitteissä (*Liitteet 1-9*) on lisätietoja ja kuvauksia toimeenpanosta.

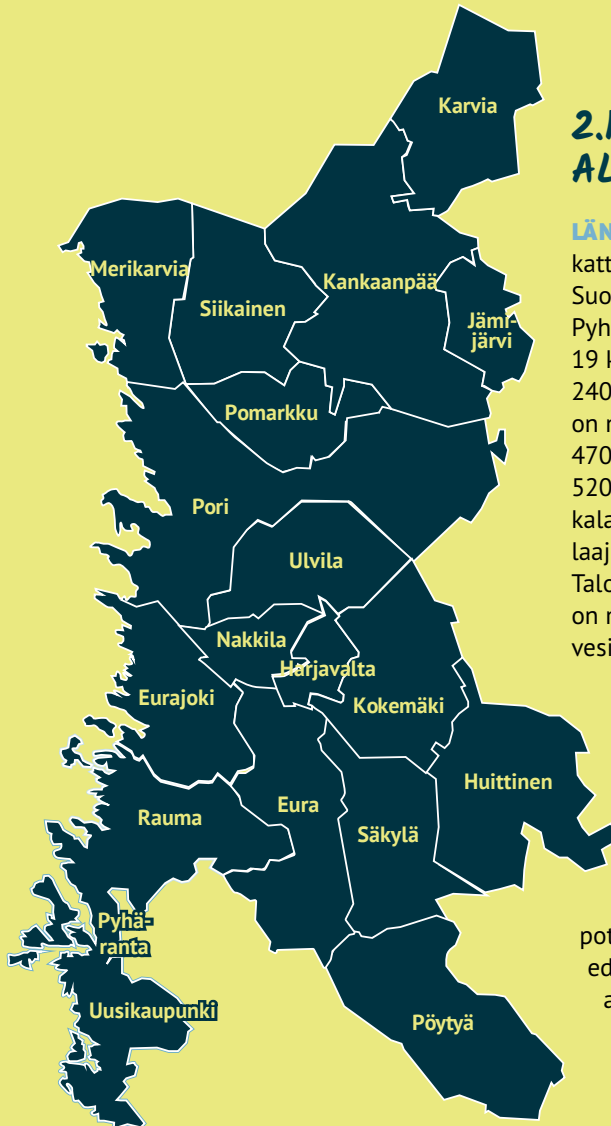
**STRATEGIAA VARTEN** elinkeinokalatalouden toimintaympäristöstä sekä kalatalouden ja vesistöjen tilasta on muodostettu kuva useiden tilastojen, selvitysten ja strategiaprosessien pohjalta (*Satakunnan kalatalouden kehittäminen ja Liite 9. Kalatalous 2021 - Satakunnan järvet, Pyhäjärvi-instituutti 2021*). Valmistelu on tehty monimenetelmäisesti osallistaen ja kuullen elinkeinokalatalouden eri intressiryhmiä. Osallistamista on sopeutettu korona-ajan erityisvaatimuksiin (*Liite 1. Toteutettu osallistavan valmistelun suunnitelma*). Uuteen strategiaan on ammennettu aiempien kalaleader-kausien toteutuksesta (*Liite 2. Tilastotietoa kalaleaderistä*). Osana strategiavalmistelua analysoitiin toimintaympäristöä ja kartoitettiin kumppaneita verkostomaisen toiminnan pohjaksi (*Liite 3. Verkostoanalyysi*). Elinkeinokalatalouden kehittämiseen liittyviä strategioita ja kehittämissuunnitelmia maa-, alue-, ja sektoritasolta luodattiin etsien monirahastoinen kehittäminen ja yhteistyön mahdollisuuksia. (*Liite 4. Liittyvät strategiat ja monirahastoinen kehittäminen*). Lännen Kalaleaderin strategia toteuttaa Suomen EMKVR-ohjelmaa paikallisesti ja edistää useissa muissa strategioissa ja kehittämissuunnitelmissa linjattua kalaelin-

keinoihin liittyvää kehittämistä mm. Kotimaisen kalan edistämishjelma, merialuesuunnitelmat ja maakuntastrategiat.

**STRATEGIAN TOIMEENPANO** kehitetään päivittämällä toimintatapoja (*Liite 6. Toimintatapauudistus*). Uudistuksen päämääränä on kalaleader-toiminnan vaikuttavuuden maksimointi. Toiminnan uudistamisessa avainkohteita ovat aktivoimien tehostaminen, verkostojen hyödyntäminen, hankkeiden laadun parantaminen kannustimia ja ohjeistusta kehittämällä sekä kalajaoston toiminnan kehittäminen.

**STRATEGIAN TOIMENPANOON** resursoidaan aiempaa runsaammin. Kaudella 21–27 kehittämistä tehdään kestävästi verkostoihin tukeutuen, ketteryyteen pyrkien, älykkäästi lisäten yhteistyötä ja vuorovaikutusta. Kiinnitämme aiempaa enemmän huomiota viestintään ja kehittämistyön laatuun vaikuttavuutta hakien.

## 2. TILANNEKUVA



### 2.1. YLEISKUVA ALUEESTA

**LÄNNEN KALALEADERIN** toiminta-alue kattaa koko Satakunnan sekä Varsinais-Suomen pohjoisosista Uudenkaupungin, Pyhärannan ja Pöytyän kunnat, yhteensä 19 kuntaa ja kaupunkia. Alueella on reilut 240 000 asukasta, ja sen kokonaispinta-ala on noin 13 500 km<sup>2</sup>. Pinta-alasta yli 4700 km<sup>2</sup> on merialueen vesistöjä ja reilut 520 km<sup>2</sup> sisävesistöjä. Järvistä ammattikalastukselle potentiaalisia, yli 500 ha laajuisia on 10, joista 8 on uusilla alueilla. Taloudellisesti kannattava hoitokalastusta on mahdollista kohdistaa myös pienempiin vesialueisiin.

**MUKANA ON** aiempaan verrattuna enemmän sisämaata ja sisävesiä. Uusia kuntia on 10, jotka kaikki ovat sisävesialueita. Uusien toimijoiden määrä ei kasva samassa suhteessa, mutta uudellakin alueella on kalatalouden tuotantoa ja alan verkostoa. Kasvu-potentiaalia on runsaasti, joskin toiminta-edellytyksiä on kehitettävä ja toimintaa aktivoitava voimakkaasti.

**LÄNNEN KALALEADERIN** toimialue on monipuolinen, koska se kattaa Selkä-

meren rannikon lisäksi laajasti sisävesistöjä ja elinkeinotoimintaa on kaikilla kalatalouden sektoreilla. Yksistään alueen sisällä toimii laajoja tuotantoketjuja. Myös kehittämisosaamista on laajasti. Saumaton linkittyminen muuhun elintarviketuotantoon on mahdollista. Kehittämistoimijoiden yhteistyöverkostot ovat laajat ja mahdollistavat uusien innovaatioiden hyödyntämisen alueella. Toimintaympäristö kuitenkin muuttuu sekä alan sisältä että ulkoapäin. Elinkeinokalatalouden toimitusketju on muuttumassa liiketoimintaverkostoksi, jossa toimiminen edellyttää uudenlaisia tietoja ja taitoja. Muutokset koskevat voimakkaasti myös alkutuotantoa, ja yhä useammin tuottajat asemoivat itsensä enemmän palveluammattilaisiksi kuin alkutuottajiksi.

### 2.2. KAUPALLINEN KALASTUS

**ALUEELLA TOIMII** noin 340 kaupallista kalastajaa (ELY-keskus 2021). Avomerikalastus tuottaa merkittävän osan alueen kokonaisuudesta, vaikka toimijoita on kuitenkin vain alle kymmenen. Avomerikalastus on pelkästään silakan ja kilohailin troolikalastusta.

Pienimuotoisen rannikkokalastuksen parissa toimii noin 260 kalastajaa, joista alle 30 on päätoimista. Suurin osa 1-ryhmään kuuluvista kalastajista on edelleen sivutoimisia. Sisävesikalastajia alueella on vajaat 70, joista noin 10 kuuluu kaupallisten kalastajien rekisterissä 1-ryhmään.

Kalastajien ja kalastuksen määrä on vähentynyt merkittävästi 2000-luvulla. Purkupaikkakohtaisessa tilastoinnissa (ELY-keskus 2020) ja alueen kalastajien petovahinkokorvauksissa toistuu alueen rannikkokalastuksen heikko tuottavuus suhteessa muuhun rannikkoon. Suurimman muutoksen kalas-

tajien määrään aiheutti toimijakohtaiseen kalastuskiintiöön siirtyminen vuonna 2017, jonka jälkeen useita pienimpiä toimijoita lopetti kalastuksen. Pienimuotoisen rannikkokalastuksen vähenemiseen syyt ovat moninaisemmat. Suurimpana yksittäisenä syynä ovat jatkuvasti lisääntyvät petovahingot aluksi hylkeiden ja sittemmin myös merimetson vuoksi, mutta myös seuraajien löytämisen vaikeus ja ajoverkkokalastuksen kieltäminen ovat vähentäneet kalastusammatin kiinnostavuutta ja toimeentulomahdollisuuksia. Rannikkokalastajien väheneminen ei ole korreloinut toiminnan tehostumisena samoin kuten avomerikalastuksessa.

Sisävesikalastuksessa kalastajamäärän väheneminen ei ole ollut yhtä jyrkkää. Sielläkin kalastajakunnan eläköityminen ja sukupolvenvaihdosten puuttuminen vähentävät kalastusta. Toisaalta saaliiseen vaikuttavia negatiivisia ilmiöitä on ollut vähemmän, joten kalastajia on rekrytoitunut alalle jossain määrin. Järvien hyvät kala- ja rapukannat sekä kalastustuotteiden hyvä kysyntä ovat pitäneet sisävesikalastuksen elävänä ammattina. Lisäksi nahkiaisen pyynnillä ja jalostuksella on alueen pohjoisosassa erityistä kulttuurista ja taloudellista merkitystä.

### 2.3. KALASATAMA- JA PURKUPAIKKA-VERKOSTO

**SELKÄMEREN RANNIKOLLA** on tiheä kalasatama- ja purkupaikkaverkosto. Suurimmat kalasatamat ovat Uudenkaupungin Suukari ja Porin Reposaaaren kalasatama, joissa kummassakin toimii useiden troolareiden käyttämä lajittelukeskus. Troolisaalista käsittelään myös Rauman kalasatamassa.



# 3. SWOT

## 3.1. VAHVUDET

**TOIMINTA-ALUE ON** elintarvikkeiden alkutuotannon ja jalostuksen osalta kaikkiaan monipuolinen, yritysmäärältään suuri ja näin potentiaalinen elinkeinonkehittämisympäristö. Alan toimijoista, alaa tukevasta teollisuudesta ja elinkeinokehittäjistä koostuva vilkas verkosto mahdollistaa yhteistyötä paitsi alueellisesti, myös valtakunnallisesti ja kansainvälisesti. Elin-  
tarvikkeiden alkutuotanto ja jalostus ovat alueella merkittävä toimiala ja työllistäjä, ja toimialarajat ylittävä yhteistyö mahdollistaa uusia tuotteita ja tuotantoa.

Kalatalouden klusteroituminen on käynnissä ja uusia yrityksiä syntyy sekä siirtyy alueelle. Sekä merialueella että sisävesillä kalakannat ja niiden käyttö ovat tasapainossa ja mahdollisuuksia vajaan hyödynnettyjen lajien kalastukselle on hyvin. Uudet sisävesialueet mahdollistavat pää- tai sivutoimisen kalastusammatin harjoittamisen ja taloudellisesti kannattavan hoitokalastuksen.

Infrastruktuuri merkittävimmissä keskittymissä on riittävän nykyaikainen alkutuotannon kehittämiseksi. Kalan laatu ja saatavuus ovat riittävät ja mahdollistavat teollisen mittakaavan tuotannon. Teollista kehittämistä tukee myös hyvä kysyntä. Toimialalla on suurten alkutuotantoyhtiöiden lisäksi myös artesaanijalostusta ja perinteisiin nojautuvaa pientuotantoa sekä nuoria pienyrittäjiä, joilla on valmiuksia yrityksensä ja toimialansa kehittämiseen.

## 3.2. HEIKKOUEDET

**PIENIMUOTOISTA KALASTUSTA** harjoittaa yhä harvempi ja kalastuksen pyyntiponnistuksen määrä on voimakkaasti laskenut. Sektorin toimijoiden kesken ole merkittävää yhteistyötä. Uusien päätoimisten kalastajien lukumäärä ei riitä korvaamaan lopettavia kalastajia. Alalla edelleen toimivien keski-ikä on noussut, ja ikäkäämpien kalastajien valmiudet digitaalisten järjestelmien käyttöönottoon ovat puutteelliset. Samoin halukkuus uusiin, kestävämpiin investointeihin tai toiminnan uudistamiseen hiipuu eläkepäivien lähestyessä. Kalastuskiintiöiden heikko saatavuus heikentää alan uusiutumista, kun uusille kalastajille kiintiöitä ei riitä.

Kalastusyrittäjyys on rannikko- ja sisävesikalastuksessa pääosin yksinyrittämistä, jossa yrittäjän henkinen ja fyysinen hyvinvointi ovat merkittäviä hyvinvointiin ja työn mielekkyyteen vaikuttavia tekijöitä. Työn raskaus, puuttuva arvostus ja muut alan heikkoudet ovat vaikuttaneet ammatinharjoittajien omakuvaan siten, että myös ammatin ulkoinen houkuttavuus väistämättä laskee.

Alkutuotannon heikkoudet keskittyvät vahvasti merialueelle. Haittaeläintappiot ovat ylivoimaisesti suurin yksittäinen syy rannikkokalastuksen heikkoon tilaan. Ne estävät tai tekevät kannattamattomaksi rannikkokalastuksen sesonkeja kalavarantojen riittävydestä riippumatta. Vesiviljelyn osalta vesistöjen ekologisen tila-

vion kehittyminen ei mahdollista uusien yksiköiden tai yritysten toimintaa alueella. Myös vanhojen laitosten toimintaa on jouduttu sopeuttamaan tai jopa supistamaan.

Sisävesikalastuksen kehittymistä hidastaa osin kehittymätön infrastruktuuri, vesialueluvitus sekä omistaja-yhteistyö, jotka tekevät kalavesille pääsyn haastavaksi etenkin siellä missä ammattikalastusta on ollut vähemmän vaikeuttaen myös vajaan hyödynnetyn kalan kalastamista. Avomerikalastuksen ja osin pienimuotoisen sisävesikalastuksen haasteena on pääomarahoituksen puute. Investointien viivästyminen näkyy vanhenevana kalustona, mikä hidastaa myös uusien toimijoiden tuloa alalle. Vanhentuva ja puutteellinen kalusto ei tue toiminnan tehostamista tai ilmastavoitteiden saavuttamista. Alueella ei ole elinkeinokalatalouteen liittyvää koulutusta ja myös elintarvikealan koulutus on vähäistä. Kalatalouteen liittyvät luonto- ja vesistömatkailun rakenteet ja palvelut ovat kehittymättömiä.

## 3.3. MAHDOLLISUUDET

**LÄNNEN KALALEADERIN** potentiaali liittyy vahvasti toimijoiden, sektorilla ja sen lähellä, kehittämiskykyyn ja -haluun. Kalataloustoimijoiden tukena on useita maakunnallisia, kunnallisia ja alueellisia keskenään yhteistyötä tekeviä kehittämisorganisaatioita. Esimerkiksi teknologia-alan yritykset ovat perehtyneitä toimi-

alaan ja osallistuneet sen kehittämiseen. Elintarvikesektorin kehittämispotentiaalia voidaan hyödyntää kalatalouden tuotteiden kehittämisessä ja innovoinnissa. Paikallista kehittämispotentiaalia lisää myös Leader-yhdistysten hanke- ja kehittämisosaaminen sekä yleisemmät kehittämis- ja aktivointitoimet.

Kalastus on suosittu sivuelinkeino, mikä muodostaa suuren potentiaalisen rannikkokalastuksen kehittymiselle, erityisesti jos ja kun alan heikkouksia kyetään eliminoimaan. Uusille toimijoille olisi tilaa erityisesti rannikolla. Sivutoimisena aloitettavien yrittäjien potentiaali liittyy siihen, että useissa tapauksissa he investoivat kalatalouteen muiden toimialojen tuotteita.

Alueella on potentiaalia kääntää kiristyvät materiaali- ja ekotehokkuusvaatimukset myös voimavaraksi, erityisesti menetelmien ja välineiden kehittämisen saralla. Myös ympäristövaatimusten tiukkenemisen arvioidaan tuovan mahdollisuuksia ravinteiden kierrätyksen tai kompensatiokalastuksen kautta.

Kaiken kaikkiaan sinisen biotalouden tuotteiden ja palveluiden trendikkyuden ja kuluttaja-arvojen kehittämisen nähdään mahdollistavan uutta liiketoimintaa.





# 4. ELINKEINOKALATALOUDEN KEHITTÄMISTARPEET

## 3.4. UHAT

**TOIMINTAYMPÄRISTÖSSÄ SELKEIMMIKSI** uhiksi on tunnistettu ilmastomuutoksen seuraukset: vesistöjen ravintoverkkojen muutoksien myötä kalaston muutokset ja vaihtelevat sääolot, erityisesti lisääntyvä tuulisuus. Säiden vaihtelevuus etenkin syksyllä ja talvella vähentävät kalastuspäiviä ja haittaavat myös kalankasvatusta. Muutokset vaikuttavat paitsi suoraan ympäristöön ja ammatinharjoittamiseen sekä elinkeinon kannattavuuteen, myös välillisesti alan houkuttelevuuteen. Alan kannattavuutta uhkaa myös sääntelyn lisääntyminen ja sen aiheuttamat kasvavat kustannukset, joita ei voi kompensoida tuotteiden hintoja nostamalla.

Alkutuotannon toimialoja uhkaa vesistöalueiden kilpaileva käyttö esimerkiksi vapaa-ajan vieton tarpeisiin tai teollisuuteen, kuten tuulivoimapuistoihin. Vastaavasti uhkana on, että kalatalousala, erityisesti alkutuotanto, ajautuu osapuoleksi konflikteihin esimerkiksi ympäristönsuojelun intressiryhmien kanssa. Alan tukiorganisaatioita, kuten neuvontaa, tutkimusta ja kehitystä uhkaavat rahoituksen leikkaukset vaikuttavat myös toimialan kehittämiseen.

**KALALEADERIN TUELLA** on pystytty tukemaan elinkeinolle tarpeellista kehittämistä ja hankkeita on syntynyt helposti. Hanketoimijat ovat kokeneita ja sitoutuneita kalatalouselinkeinon kehittämiseen. Uusia hanketoimijoita tulee lisää alueen laajentuessa. Vanhemmalla toiminta-alueella voidaan saada elinkeinokalatalouden kehittämiseen mukaan uusia toimijoita esimerkiksi sektoreiden rajapinnoista tai ulkopuolelta, ja samalla voidaan löytää uusia kehittämisavauksia. Verkostomaisen toimintatavan, leader-yhteistyön ja aiempaa vahvemman linkittymisen elintarvikesektoriin odotetaan myös tuovan omat lisänsä kehittämistyöhön.

**JOTTA HALUTTUA** vaikuttavuutta saadaan aikaisiksi, tavoitteenamme on

- **Kehittää saaliin arvonnousua alueen sisällä tukemalla** uusien tuotteiden, pakkaustapojen ja logistiikan ratkaisuja.
- **Tukea kestävien**, tehokkaiden, laadukkuutta lisäävien tuotantomenetelmien käyttöönottoa raaka-aineen ja jalosteiden saatavuuden turvaamiseksi sekä kuluttajille että teollisessa mittakaavassa.

- **Parantaa toimijoiden** hyvinvointia ja alan houkuttavuutta, jotta erityisesti alkutuotannon toimijoiden kato voidaan kääntää
- **Synnyttää toimijoiden** keskinäistä ja alojen välistä yhteistyötä uusien innovaatioiden, toimintatapojen ja tuotteiden muodossa
- **Lisätä alan** tietoisuutta ja sisäisiä toimia ilmastovaikutusten hillitsemiseksi ja vähähiilisen elintarvikeketjun kehittämiseksi

## 4.1. ALKUTUOTANNON KEHITTÄMINEN

**RANNIKKO- JA SISÄVESIKALASTUKSEN** kehittämisessä tavoitellaan kalastajien määrän laskun taittumista, missä välineinä käytetään alan toimijoiden yhteistyövalmiuksien nostamista, osaamisen kehittämistä ja työtyytyväisyyden nostamista. Kalatalouden alkutuotantoalojen, erityisesti kalastuksen houkuttavuuden laskun on arvioitu johtuvan paitsi haastavista tulevaisuudennäkymistä, myös ammatin kuvasta raskaana, kuluttavana ja epätyytyttävänä. Kuvaa halutaan kirkastaa paitsi julkisuudessa, myös ammatinharjoitta-

jien arjessa. Myös toimintaympäristöä kehittämällä voidaan vaikuttaa alan houkuttavuuteen.

Kalastajien ikärakenne on johtamassa kalastajien määrän vähenemiseen. Myös investointien ja käyttöön otettujen innovaatioiden määrä pysyy alhaisena, ellei alalle saada rekrytoitua uudistushalukkaita toimijoita. Alueella on runsaasti 2-ryhmän kalastajia. Kalastuksen aloittamista 2-ryhmässä pidetään merkittävänä väylänä päätoimiseen kalastukseen. Sivutoiminen kalastus on merkittävää elinkeinotoimintaa, koska se vaikuttaa paitsi kalastajan omaan toimeentuloon, se mahdollistaa alueen jalostussektorin toimintaa. Kaupallisen kalastuksen elinvoimaa säilytetään kehittämällä kalastusta sivuelinkeinona ja päätoimisten kalastajien täydentäviä sivuelinkeinoja.

Hylkeiden ja merimetsojen aiheuttama ongelmavyöhyte on paikallistasoa selkeästi suurempi, ja näihin ongelmiin panostetaan kansallisilla ja kansainvälisillä yhteistyöhankkeilla, sekä paikallisesti kehittämällä kalastusta vähemmän pedoille alttiilla pyyntivälineillä ja -menetelmillä.

## INNOVAATIO-OHJELMISSA KEHITETÄÄN

menetelmiä pedoilta suojautumiseen ja haittojen minimointiin, ja yhteistyö näiden hankkeiden ja toimijoiden kanssa helpottaa uusien menetelmien ja välineiden tuomista alueelle.

Avomerikalastuksessa tavoitellaan yhä suuremman saaliin osan hyödyntämistä elintarvikkeena. Edellytyksenä ovat uusien jalostusinvestointien syntyminen, innovatiivinen tuotekehitys sekä saaliin laadun parantamiseen tähtäävät toimet kalastuksessa, kalan käsittelyssä sekä aluksella että jalostusketjussa.

Vesiviljelytuotanto alueella on hiipunut, koska verkkokassikasvatuksesta on tullut haastava luvitettava. Monivaiheinen ympäristölupaprosessi on muuttunut yrittäjille yhä haastavammaksi merialueen ympäristön tila-arvion kehittyessä negatiiviseen suuntaan. Toimintaympäristön kehittämisellä pyritään vaikuttamaan toimialan hyväksyttävyyteen alueella.

## 4.2. JALOSTUS-KETJUSTA MONIARVOISEKSI VERKOSTOKSI

**JALOSTUSTOIMINTAA ON** kehitettävä ja jalostajia tarvitaan alueelle lisää. Jalostus on alueella edelleen vähäistä ja merkittävä osa saaliista kuljetetaan muualle jalostettavaksi. Tavoitteena on erityisesti silakan ja muiden vajaasti hyödynnettyjen saaliiden arvon lisääminen joko jalostustoimijoiden tai alkutuottajien toimesta.

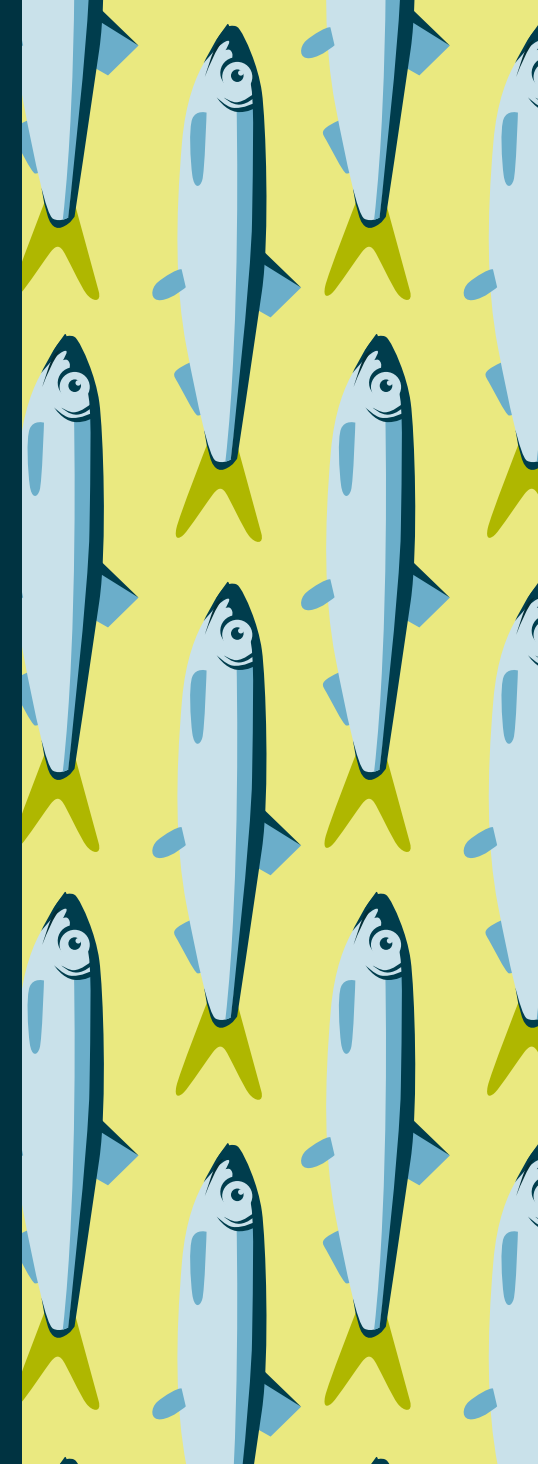
Jalostajilla on alkutuotannon sesonkiluonteisuudesta johtuen yhtäältä runsaasti vapaata kapasiteettia sesonkien ulkopuolella, toisaalta sesongin huippuaikoina käsittelykoneistoa tai työvoimaa puuttuu. Sesonkituotannolle on tyypillistä, että paikallisten markkinoiden ja kysynnän kehittämisellä ei voida merkittävästi vaikuttaa menekkiin, sillä tuotantomäärä edellyttää vähintään alueellista, usein myös valtakunnallista jakelua.

Jalostusketjua halutaan kehittää kokonaisuutena, huomioiden myös muiden kuin kalaan erikoistuneiden toimijoiden jalostusosaaminen. Elintarvikealan toimijoiden yhteistyöllä ja monirahastoisella kehittämisellä laajennetaan tuotevalikoimaa ja jakeluverkostoa.

## 4.3. SATAMA- JA PURKUPAIKKAVERKOSTO

**RANNIKKOKALASTUS ON** aiemmin tukeutunut kalastajien omiin laitureihin kotitilojen rannoissa. Kalastajatilat eivät välttämättä enää siirry seuraaville kalastajapolville, minkä takia julkisten kalasatamien merkitys korostuu. Samasta syystä myös kilpailu kalasatamien lähitöillä olevista apajapaikoista kasvaa ja etäämpänä sijaitsevien apajien kannattavuusraja nousee. Samaan johtaa myös voimakkaan kalastuksen kohteena olevien parvikalojen kuten särjen, lahnan tai kuoreen pyynti, sillä suurten kerta-saaliiden purkuun, jäädytykseen tai logistiikkaan vaadittavaa infrasturktuuria ei yleisesti ole toimijoiden yksityisissä purkupaikoissa. Sisävesillä vesillelasku- ja purkupaikkojen puute monin paikoin estää kalastuksen, mikä vaikuttaa paitsi elinkeinoon, myös ympäristön tilaan.

Avomerikalastuksen logistiikka perustuu pelkästään julkisiin kalasatamiin ja myös kunnallisesti kehitettyyn lajittelukeskusverkostoon. Kunnille kalastuksen rakenteiden ylläpitäminen ei ole aina selvää. Aktivoinnilla ja neuvonnalla avustetaan kuntia ajantasaisen ja uudistuvien palveluiden kehittämisessä ja ylläpidossa.





# 5. PAINOPISTEET JA LAATUOHJAIMET

**KALALEADER-KEHITTÄMISTÄ,-RAHOITUSTA** ja -toimintaa suunnataan painopisteittäin. Hankkeen on toteutettava vähintään yhtä kolmesta painopistealueesta tai jakauduttava painopisteiden kesken. Kehittämisen laatua ja vaikuttavuutta edistetään laatuohjaimilla. Laatuohjaimet tukevat toisiaan, ja toisin kuin painopisteissä, kaikkien rahoitettavien hankkeiden on toteutettava kaikkia ohjaimia. Laatuohjaimet toimeenpannaan hankkeiden valintakriteeristöön kautta (*Liite 5. Arviointilomake ja ohjeet, luonnos*).

## 5.1. PAINOPISTEET OHJAAVAT KEHITTÄMISRAHOITUSTA

### 5.1.1. PAINOPISTE 1: UUDISTUVA KALATALOUS

**PAINOPISTEEN TAVOITE** on 45 % kokonaisrahoituksesta. Uudistamme toimialaa

kehittämällä ja jalostamalla innovaatioita, tuomalla uusia välineitä ja menetelmiä saataville sekä kehittämällä ja ylläpitämällä toimialan kannattavuutta. Tuemme kalan elintarvikekäytön lisäämistä ja sen edellytyksiä eli laadukkaan raaka-aineen saatavuutta ja houkuttelevien tuotteiden kehittämistä.

**PAINOPISTEESTÄ 1** rahoitetaan esimerkiksi kehittämistä, joka liittyy:

- **Pyödyksiin ja muihin kalastusvälineisiin**, myös haittaeläinten osalta
- **Koneisiin, menetelmiin ja järjestelmiin**
- **Aluksiin ja moottoreihin**, myös vähähiilisyys ja ympäristötavoitteiden huomioiminen
- **Raaka-aineen laadun parantamiseen**
- **Innovaatioiden jalkauttamiseen**, kattaen myös nykyisen toiminnan esittelyä ja tiedonvälitystä hyvistä käytännöistä
- **Digitaalisiin ratkaisuihin**
- **Kalan jatkokäsittelyn** ja jalostuksen koneisiin ja laitteisiin
- **Uusiin jalosteisiin** sekä muuhun kuin elintarvikekäyttöön

- **Uusiin markkinoihin**
- **Pilotointiin tai kokeiluihin**
- Erityisesti sisävesialueilla:
  - » **Uudet kalastusmenetelmät** vajaan hyödynnettyjen lajien pyyntiin
  - » **Hoitokalastussaalien** lajittelu ja käsittely

### 5.1.2. PAINOPISTE 2: HYVINVOINTI JA OSAAMINEN

**PAINOPISTEEN TAVOITE** on 30 % kokonaisrahoituksesta.

Tuemme toimia, joilla kehitetään alan ulkoista imagoa ja sisäistä hyvinvointia. Panostamme yrittäjien jaksamiseen ja osaamiseen sekä edistämme heidän mahdollisuuksiaan jatkaa työssään. Haluamme vähentää työn kuormittavuutta, edistää työssä jatkamista sekä lisätä työturvallisuutta ja turvallisuudentunnetta. Rahoitamme toimialan arvostuksen nousua lisääviä toimia, mukaan lukien alan houkuttelevuutta lisäävää viestintää. Kannus-

tamme toimijoita aktiiviseen, ennakkoluelottomaan ja monialaiseen yhteistyöhön. Painopisteen tavoitetta edistetään myös alueiden välisillä, kansallisilla ja kansainvälisillä yhteistyöhankkeilla, esimerkiksi jatkamalla kalastajaristeilyjen perinnettä.

**PAINOPISTEESTÄ 2** rahoitetaan etenkin osaamista, koulutusta ja neuvontaa sisältävää sekä osallisuutta lisäävää toimintaa esimerkiksi liittyen:

- **Laatu- ja ympäristöjärjestelmien jalkauttamiseen**
- **Viestintään, brändi- ja imagotyöhön**
- **Myynti, markkinointi ja liiketoimintaosaamiseen**
- **Hygieniaan ja elintarvikelaatuun**
- **Turvallisuuteen ja merenkulkutaitoihin**
- **Tiedon- ja kokemustenvaihtoon, yhteistyöhön, verkostoitumiseen ja kansainvälistymiseen**
- **Kalatalouden tulonlähteiden monipuolistamiseen ja sivutoimiseen kalatalousyrittäjyyteen**
- **Ammatinharjoittajien TYKY-toimintaan**

### 5.1.3. PAINOPISTE 3: TULEVAISUUDEN TOIMINTAYMPÄRISTÖ

**PAINOPISTEEN TAVOITE** on 25 % kokonaisrahoituksesta.

Tuemme toimintaympäristön kehittämistä kalatalouden kannaltavaksi, yrittäjäystävälliseksi ja toimintaa mahdollistavaksi. Tavoitteena on lisätä kalatalouden tunnettuutta sosiaalisesti kestäväna toimialana.

**PAINOPISTEESTÄ 3** rahoitetaan sekä fyysisen että liiketoimintaympäristön kehittämistä esimerkiksi:

- **Yrittämismahdollisuuksien parantamista**
- **Toimintaympäristön muutoksien** ennakointi, niihin sopeutuminen ja resilienssi
- **Kalatalouden ulkoisen** verkoston laajentaminen erityisesti muun elintarvikesektorin suuntaan.
- **Hahtaeläinten torjuntaa** ja vaikutusten minimointia
- **Tutkimuksia, selvityksiä** ja suunnitelmia toimialan, alueen tai kohteen kehittämiseksi
- Erityisesti uusilla sisävesialueilla:
  - » **Vesiympäristön hoitotoimet ja kannattava hoitokalastus** alkutuotannon sivutoimena
  - » **Infrastruktuurin kehittäminen**, esimerkiksi purkupaikat ja jäähileasemat
  - » **Vesialueiden hallinnon yhteistyöhankkeet**

## 5.2. LÄPILEIKKAAVAT LAATUOHJAIMET

**KALALEADER-TOIMINTAA JA** hankkeita kehitetään huomioimalla kestävyystekijöitä, kehittämällä viestintää ja lisäämällä yhteistyötä. Strategian läpileikkaavat laatuohjaimet ovat **KESTÄVYYS**, **YHTEISTYÖ** ja **VIESTINTÄ**.

### 5.2.1. KESTÄVÄT TOIMINTAMALLIT VARMISTAVAT JATKUVUUDEN

**KESTÄVYYTTÄ ARVIOIDAAN** ekologisen ja taloudellisen kestävyuden lisäksi myös sosiaalisesta näkökulmasta. Kehittämistoimintaa jatketaan aiemman pohjalta huomioiden jo tehdyt toimet ja niiden tulokset. Tiedostetaan, arvioidaan ja ratkaistaan toteutumisen riskejä ja toiminnasta aiheutuvia riskejä, haittoja ja kustannuksia. Hankkeessa syntyvä uusi toiminta kannattelee itse itseään tai sen jatkotoimintaa on suunniteltu ja resursoitu. Hankkeen resurssit on suhteutettu toiminnan oletettuun tuottavuuteen. Idea

tai tarve on paikallinen tai/ja toimijalähtöinen tai toiminta vaikuttaa olennaisesti paikalliseen tekemiseen. Toiminta vaalii olemassa olevaa hyvää tai lisää esim. laatua, avoimuutta, osaamista, osallisuutta, vaikuttamismahdollisuuksia, tasa-arvoa, tuottavuutta, resurssin käyttöä, vähentää hukkaa tai pienentää päästöjä.

### 5.2.2. YHTEISTYÖ ROHKaisee TOIMIJOITA JA SYNNYTTÄÄ UUTTA

**TOIMITAAN ÄLYKKÄÄSTI** ja aidosti yhteistyössä osallistamalla kohderyhmät, kumppanit, yrittäjät ja muut toiminnasta kiinnostuneet läpi koko kehittämisprosessin. Ollaan yhteistyöhakuisia ja tietoisia omasta roolista verkostoissa. Hyödynnetään verkostojen osaamista, tietoa, taitoa ja luovuutta. Otetaan mallia muualta ja jopa sektorin ulkopuolelta. Hankkeissa tuen edellytys on niiden sisällön huomioiden riittävän laaja osallistaminen ja pyrkimys yhteistyöhön. Voidaan myös rahoittaa verkostoitumistoimintaa ja yhteistyön kehittämistä.

### 5.2.3. TEHOKAS VIESTINTÄ LAAJENTAA VAIKUTTAVUUTTA

**VIESTINTÄ ON** suunnitelmallista, tavoitteellista ja resursoitua. Kerrotaan faktojen lisäksi tunteja ja tarinoita. Viestitään ajantasaisesti, positiivisesti ja kannustavasti. Tiedotetaan ennakoivasti ja tarkoituksenmukaisille kohderyhmille. Laadukkaalla tiedottamisella ja viestinnällä luodaan pohjaa yhteistyölle sekä mahdollisuuksia uusille avauksille. Hankeviestinnässä keskitytään tiedottamiseen toteutuksesta, suunnitelmista ja tuloksista avaten osallistumismahdollisuuksia ja houkutellen miettimään seuraavia kehittämisvaiheita. Voidaan myös rahoittaa kalatalouden ja sen toimijoiden julkikuvaa kirkastavaa viestintää.

# PAINOPISTEET

## LAATUOHJAIMET

UUDISTUVA  
KALATALOUS

HYVINVOINTI  
& OSAAMINEN

TULEVAISUUDEN  
TOIMINTAYMPÄRISTÖ

>>> KESTÄVÄT TOIMINTAMALLIT VARMISTAVAT JATKUVUUDEN

>>> YHTEISTYÖ ROHKASEE TOIMIJOITA JA SYNNYTTÄÄ UUTTA

>>> TEHOKAS VIESTINTÄ LAAJENTAA VAIKUTTAVUUTTA

# 6. INDIKAATTORIT JA TAVOITETASOT

## KALALEADER-TOIMINTAA JA

strategian toteutumista, tulok-sellisuutta ja vaikuttavuutta mitataan sekä ryhmän itsensä asettamalla että kansallisilla indikaattoreilla ja EU-asetuk-sesta kalaleaderin rahoittamiin hankkeisiin sovellettavilla tulosindikaattoreilla. Indikaat-toreille on asetettu paikalli-esti tavoitetasot. Hankkeille indikaattoreiden tavoitetasot määritetään hankekohtaisesti ja rahoitus kohdistetaan niiden mukaisesti painopisteille.

Aktivaattori seuraa in-dikaattoreiden toteutumista reaaliaikaisesti ja raportoi niistä kalajaostolle, emo-Leaderille ja muille toiminta-alueensa Leader-ryhmille sekä vuosittain hallintoviranomaiselle. Hankkei-den raportointia kansallisia tu-losindikaattoreita hallinnoidaan ja raportoidaan Hyrrä-järjestel-mässä. Ryhmän omat hankkeita koskevat indikaattoritiedot kerätään palautelomakkeella. Kalajaosto voi määrittää tehos-tavia toimia, kuten erillishakuja tai kohdennettua aktivointia, tavoitetasojen saavuttamiseksi.

PAINOPISTEISTÄ JOHTUVAT INDIKAATTORIT	OHJELMAKAUDEN TAVOITETASO
<b>Uudistuva kalatalous</b>	
Esitellyt uudet välineet ja menetelmät	15
Käyttöön otetut välineet ja menetelmät	25
Uudet yritykset /toimijat ja työpaikat	25
<b>Hyvinvointi ja osaaminen</b>	
Toimiin osallistuneiden määrä	120
Laadullinen: osallistujien kokemus toimenpiteen hyödyllisyydestä ja osallistamisen tunteesta	75% toimiin osallistujista kokee toimet tarpeellisiksi
<b>Tulevaisuuden toimintaympäristö</b>	
Muiden kuin kalatalouden elinkeinotoimijoiden määrä hankkeissa	12
Valmistuneet julkaisut ja tutkimukset	10
<b>Kansalliset kalaleader-toiminnan indikaattorit</b>	
Yhteistyö-/koulutustilaisuuksiin osallistuneiden henkilöiden lukumäärä	80
Alueen toimijoiden yhteistyön lisäämiseksi tehtyjen toimien lukumäärä	40
Aktivoinnin avulla saatu muu rahoitus kalatalouden kehittämiseen	843 750,00 €
<b>EU-asetuksesta kalaleadereiden rahoittamiin hankkeisiin sovellettavat tulosindikaattorit</b>	
CR 08 - Hyötyvät henkilöt (henkilöiden lukumäärä)	120
CR 10 - Toimet, joilla edistetään ympäristön hyvää tilaa, mukaan lukien luonnon ennallistaminen, luonnonsuojelu, ekosysteemien suojelu, luonnon monimuotoisuus, eläinten terveys ja hyvinvointi (toimien lukumäärä)	8
CR 13 - Sidosryhmien välinen yhteistyö (toimien lukumäärä)	20
CR 14 - Mahdollistetut innovaatiot (uusien tuotteiden, palvelujen, prosessien, liiketoimintamallien tai menetelmien lukumäärä)	25
CR 19 - Toimet hallinnointivalmiuksien parantamiseksi (toimien lukumäärä)	15
<b>Muuhun kuin hanketoimintaan liittyvät mittarit</b>	
Avustettujen hankkeiden/kohteiden/yritysten määrä	80
Neuvontaan ja avustuksiin käytetty työaika	2,1 htv
Muiden EMKVR-toimenpiteiden määrä ja arvo alueella	300/20 M€
Muiden kuin EMKVR-rahoitettujen kalataloushankkeiden määrä ja arvo alueella	50/500000

# 7. HALLINTO, TOIMEENPANO JA AKTIVOINTI

## 7.1. KALALEADER-TOIMINTA

**KALALEADER-TOIMINTA ON** aktivointia, neuvontaa ja rahoitusta kahdelta rahoituslinjalta. Kalaleaderillä on myös rooli elinkeinokalatalouden kehittäjänä. Huolellisella toiminnan suunnittelulla ketteröitetään kalaleader-toimintaa ja sujuvoitetaan strategian toteutusta. Kalaleaderin toiminnassa toteutetaan ohjelmakauden vaihteessa uudistuksia (*Liite 6. Toimintatapauudistus*). Toimintatavan muutoksilla tavoitellaan toiminnan vaikuttavuutta ja parempaa hankkeiden laatua.

**VAIKUTTAVUUTTA LISÄTÄÄN** kehittämällä yhteistyötä, osallistamista ja verkostomaista työskentelytapaa mm. teemaryhmät ja kalajaoston toimin-

nan kehittäminen. Leader-ryhmien kanssa tiivistetään yhteistyötä valituista aiheista ja yhdistämällä käytännön toimintaa aktivoinnin tehostamiseksi. Myös muiden elinkeino- ja aluekehittämistahojen ja erityisesti elintarvikesektorin kanssa pyritään aiempaa syvempään yhteistoimintaan verkostoanalyysin mukaisesti. Viestinnän suunnitelmallisuus (*Liite 7. Viestintäsuunnitelma*) tukee sekä yhteistyötä että verkostomaista toimintatapaa, mutta myös tehostaa aktivointia ja vaikuttavuutta. Lännen Kalaleader osallistuu kansalliseen verkostotyöhön (*Liite 8. Suunnitelma verkostotoiminnasta*). Verkostotoiminnasta odotetaan mm. tukea viestintään ja kalaleadertoiminnan kehittämiseen mm. yhtenevien käytäntöjen muodossa. Kalaleadertoiminnan kestävyyttä ja resurssien riittävyttä varmistetaan laajentamalla toimintaohje laatukäsikirjaksi.

## 7.2. KALALEADERIN HALLINTO, JAOSTON VALINTA JA TEHTÄVÄT

### MAASEUDUN KEHITTÄMISYHDISTYS

Ravakka ry (Leader Ravakka) jatkaa Lännen Kalaleaderin hallinnoijana eli emo-Leaderinä. Kalaleaderillä on emo-Leaderissään itsenäinen asema. Lännen Kalaleaderia edustaa ja päätösvaltaa käyttää kymmenjäseninen koko aluetta edustava kalajaosto. Ohjelmakaudella 2021–2027 Lännen Kalaleaderissä työskentelee kokoaikainen aktivaattori ja osa-aikainen koordinaattori. Emo-Leader hoitaa kalaleaderin talous- ja muun hallinnon. Kalaleaderin henkilöstö- ja toimintakulut katetaan EMKVR-rahoituksen kiinteämääräisellä korvauksella, kunta-rahoituksella sekä kansallisen verkoston korvauksella.

**KALALEADERIN ALUEELLA** toimivat kuusi Leader-yhdistystä nimeävät kalajaoston siten, että edustettuna ovat kolmikantaperiaatteella julkiset toimijat, yhteisöt ja yritykset. Jaostoon tavoitellaan alueellista kattavuutta ja osaamista laaja-alaisesti myös elinkeinokalatalouden rajapinnoilta. Jaoston jäsenten toimikausi on kaksi

vuotta ja peräkkäisiä kausia voi olla kolme. Jaostosta puolet on erovuoroisia vuosittain. Ensimmäiset erovuoroiset valitaan arvalla. Leader-ryhmät **Ravakka**, **Karhuseutu**, **Pyhäjärvisseutu** ja **Aktiivinen Pohjois-Satakunta** nimeävät jaostoon kaksi varsinaista ja kaksi varajäsentä. **Joutsenten Reitti** ja **Jokivarsikumppanit**, joista toiminta-alueeseen kuuluu yksi kunta, nimeävät kumpikin yhden edustajan ja varajäsenen. Varajäsenyys on ryhmäkohtainen. Emo-Leaderin hallitus vahvistaa kalajaoston kokoonpanon. Kalajaoston tehtävä on päättää strategian toimeenpanosta ja resurssien käytöstä, kuten rahoituskehys ja henkilöstön työpanos. Jaoston tehtävänä on päättää Lännen Kalaleaderin strategian mukaisesti rahoitettavista hankkeista, lausua strategiasta toteutettavista rahoituslinjan 1. hankkeista ELY-keskukselle, antaa paikallista ja asiantuntijanäkemyksiä kehittämistyöhön sekä edistää ja seurata strategian toteutusta. Jaosto voi lisäksi ottaa hoitaakseen tai osoittaa henkilöstölle myös muita tehtäviä, kuten esimerkiksi edustaa ohjaus- tai yhteistyöryhmissä tai antaa lausuntoja. Jaoston, aktivaattorin ja muun henkilöstön toimenkuvat sekä toimintaa ja toimintatapoja kuvataan kaudella 21–27 tehtävässä Lännen Kalaleaderin laatukäsikirjassa.

### 7.3. RAHOITUKSEN HAKU, RAHOITUSLINJAT JA HANKEVALINTA

**LÄNNEN KALALEADERIN** rahoituskehys koostuu kahdesta rahoituslinjasta. Rahoituslinjat ovat a) EMKVR-kehys (RL1) ja b) kuntarahakehys (RL2). Molemmat rahoituslinjat noudattavat strategian painopisteitä ja laatuohjaimia ja raportoidaan strategian tuloksina. RL1:n rahoitusta haetaan sähköisesti Hyrrässä. RL2:n rahoitusta haetaan erillisellä lomakkeella sähköisesti kalaleaderin verkkosivustolla

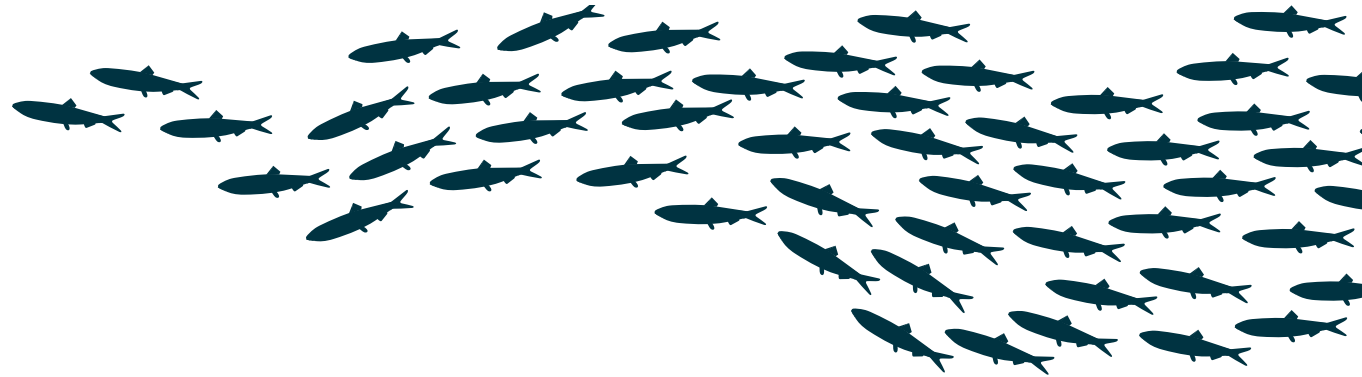
[www.kalaleader.fi](http://www.kalaleader.fi).

**RL2:N RAHOITUS** painottuu kokeiluun, pilotointiin, lyhytkoulutuksiin ja tutustumismatkoihin. RL2 rahoituksella halutaan varmistaa rahoituksen ketteryys niissäkin tilanteissa, kun rahoitustarve kohdistuu vaikeasti hankkeistettaviin toimenpiteisiin. Ketterällä rahoituksella on mahdollista vaikuttaa paitsi rahoitusprosessin kestoan, myös hanketoiminnan sivukuluihin.

RL2:sta tukea voidaan myöntää myös muille kuin elinkeinokalatalouden yrittäjille tai julkisille kehittämishankkeille. Tukea

voidaan osoittaa myös toimialan kannalta olennaisien laitteiden, menetelmien, tietojärjestelmien tai palveluiden kehittämiseen ja suunnitteluun. Tuen saajina voi olla esimerkiksi suunnittelutoimistoja, pyydysvalmistajia, metallipajoja tai muita alan palveluita ja tuotteita kehittäviä yrityksiä. RL2:n erityistavoitteena on kohdentaa alueelle opinnäytetöitä, joilla edistetään elinkeinokalataloutta yhteistyössä Lännen Kalaleaderin alueen yrittäjien kanssa.

**KALALEADERIN HANKEHAKU** on jatkuva. Lisäksi kalajaosto voi avata määräaikaista teemahakua ja määritellä niille erillisen rahoituskehysten esimerkiksi tehostamaan jonkin painopisteen toteutumista. Kalajaosto arvioi hankkeet arviointilomaketta (liite 5.) apuna käyttäen. Arviointikohteet ja niiden kriteerit ovat julkisia ja näin niillä on suunnittelua ja toteutusta ohjaava vaikutus. Jos hankkeen toteutukseen olisi saatavilla muuta rahoitusta, on hakijan perusteltava tarve rahoittaa hanke nimenomaan kalaleaderin kautta.



**RAHOITUSTARKASTELUN YHTEYDESSÄ** selvitetään rahoituslähteen tarkoituksenmukaisuus hankkeen tai sen toimenpiteiden kannalta. Rahoitusvälineeseen liittyvää ohjausta annetaan hankkeille jo suunnitteluvaiheessa. Elinkeinokalatalouden aktivointi on rahoituslähteestä riippumatonta.

EMKVR:n muiden kuin paikallisen kehittämisen toimenpiteiden rahoitukseen ohjataan esimerkiksi yritysten ja yhteisöjen investointihankkeita ja toimijoiden omia, sisäisiä kehittämishankkeita. Samoin laajat kalaleaderien alueiden väliset kehittämishankkeet pyritään rahoittamaan muista EMKVR-toimenpiteistä.

EU:n muiden rakennerahastojen ja kansallisten, eri ministeriöiden hallinnonalojen erillisrahoitukseen ohjataan hankkeita, joista ne kokonsa, teemansa tai toimenpiteidensä perusteella voisivat saada rahoituk-

sen. Hankkeet, jotka eivät toteuta Lännen Kalaleaderin strategiaa avustetaan myös eteenpäin mahdollisuuksien mukaan. Toisaalle ohjattavia ovat esimerkiksi hankkeet, joiden vaikutukset keskittyvät merkittävästi elinkeinokalatalouden ulkopuolelle.

**TULLAKSEEN RAHOITETUKSI** kalaleaderin rahoituslinjoista hankkeen on täytettävä rahoittamisen edellytykset ja lisäksi ylitettävä kokonaispisteissä strategiakriteerien osalta jaoston myöhemmin asettama kynnsarvo. Jaosto voi käyttää harkinnanvaraista arviointia mm. jatkohankkeissa. Hankkeille kohdennettu rahoituskehys sidotaan painopisteille prosentuaalisesti. Määräaikaisen erillisrahoitushaun ja RL2:n hankearviointiin voidaan käyttää myös muuta ennen haun aukeamista julkaistua arviointimenetelmää.



## 7.4. KALALEADERIN HENKILÖSTÖ

**STRATEGIAN TOTEUTUKSEN** aktivointia, toimeenpanoa, hallinnointia ja muita kalaleaderiin liittyviä operatiivisia tehtäviä hoitaa henkilöstö. Aktivaattori on kalajaoston esittelijä ja toteuttaa strategiaa jaoston ohjaamana. Aktivaattori on myös sektorin substanssiosaaja. Tehtäviin kuuluvat toimintatarpeiden tunnistaminen ja jalostaminen hankkeiksi, hanke- ja yritystoimijoiden neuvonta- ja aktivointi sekä strategian toteutumisen raportointi jaostolle. Aktivaattori osallistuu kansallisen verkoston toimintaan ja varmistaa kansallisten ja kansainvälisten hankkeiden tiedonsiirron alueelliseen toimintaan. Aktivaattori seuraa hanketoimintaa osallistumalla hankkeiden ohjaus- ja seurantaryhmiin.

**KOORDINAATTORI OSALLISTUU** kalaleaderin yhteistyöverkostoihin ja aktivoi verkostojen kautta.

**KOORDINAATTORI OHJAA** kalaleaderin viestintää ja laadun kehittämisen sisäisiä hankkeita. Koordinaattorin työpanos mahdollistaa aktivaattorin työajan kohdentamisen aktivointiin, neuvontaan ja kansallisiin verkostotehtäviin. Koordinaattori on yhteinen työntekijä emo-leaderin kanssa ja varmistaa näin Leader-yhteistyötä ja

monirahastoisuuden toteutumista. Toiminta-alueen Leadereillä ja kalaleaderin henkilöstöllä on monipuolisesti osaamista EU-osarahoitteisten ohjelmien hyödyntämisestä kehittämistyössä mm. Interreg, Central Baltic, Erasmus+, EAKR ja ESR sekä jotkin erillisrahoitukset (elinkeinojen kehittäminen, ympäristö, luonnon virkistyskäyttö- ja matkailu sekä vesistöjenhoito) ja osaamista hyödynnetään myös elinkeinokalatalouden kehittämiseen.

**YHTEENSÄ**  
19 kuntaa  
6 Leader-yhdistystä



# 8. KUSTANNUKSET JA RAHOITUS

**STRATEGIAN TOTEUTUKSEEN** varataan yhteensä 2 995 170 €, josta hankerahoi- tusta on 2 343 750 €. TL1 rahoituksessa tavoitellaan keskimäärin 80 % tukitasoa. TL 2 tukitaso on arvioitu 40 %, mutta vaih- teluväli on suuri, 20–100 % toimenpitees- tä riippuen. Verkostokorvaus on huomioitu rahoituksessa osana toimintakuluja.

**ALUEEN LAAJENEMINEN** näkyy budjetoin- nissa. Kalastuksen kehittäminen sisäve- sillä vaatii erityisiä aktivointipanoksia. Aktivoinnin kohdistaminen sisävesistöihin synnyttää monipuolisesti hankkeita ja investointeja.

**STRATEGIAN TOTEUTUKSESSA** pyritään hyödyntämään myös muuta kuin EMKVR ja Leader-rahoitusta etenkin teemoissa, jotka eivät ole paikallisesti nousseet keskeisim- miksi elinkeinokalatalouden toimijoiden keskuudessa. Muualta kuin omista rahoit- tuslinjoista rahoitettuja toimenpiteitä ei ole budjetoitu.

Kauden jälkeiset väli vuodet 2028– 2029 rahoitetaan kuten väli vuosi ennen kauden alkua. Toimintarahoituksen mah- dollista ylijäämää täydennetään sovitelta- valla alennetulla kuntarahalla.

RAHOITUSLÄHDE	VUOSITASO	OHJELMAKAUSI 2022-2027
Alueen kuntien rahoitus	93 570 €	561 420 €
EMKVR-rahoituskehys	187 500 €	1 125 000 €
EMKVR-kiinteämääräinen rahoitus	62 500 €	375 000 €
Teknisen tuen verkostokorvaus	15 000 €	90 000 €
Yksityinen rahoitus RL1- (EMKVR) hankkeisiin	46 875 €	281 250 €
Yksityinen rahoitus RL2-hankkeisiin	93 750 €	562 500 €
<b>Rahoitus yhteensä</b>	<b>358 570 €</b>	<b>2 995 170 €</b>
<b>Kulut</b>		
Rahoituslinja 1: EMKVR hankerahoitus	234 375 €	1 406 250 €
Rahoituslinja 2: Kuntarahan rahoitus- toimenpiteet	156 250 €	937 500 €
Toimintakulut	108 570 €	651 420 €
<b>Kulut yhteensä</b>	<b>499 195 €</b>	<b>2 995 170 €</b>

# *PALVELULUPAUKSEMME*

## *TOIMIMME ÄLYKKÄÄSTI*

Kannustamme jatkuvaan kehittämiseen.  
Aktivoimme luoviin kokeiluihin ja investointeihin.  
Löydämme kokeilunhaluiset kumppanit.

## *OLEMME KETTERIÄ*

Hyvä idea voidaan toteuttaa, vaikka keksijä ei olisi tukielpoinen kalatalouden toimija. Etsimme pätevän kumppanin ja rahoituksen.

## *YMPÄRISTÖMME ON SININEN*

Rahoitamme toimialaan ja alueelle kohdistuvia opinnäytetöitä alasta ja opintoasteesta riippumatta. Autamme löytämään kumppanit ja verkostot kaikkiin innovaatioihin, selvityksiin ja keksintöihin.

LEADER  
**Ravakka**

